

Numark

M1A

- ✔ **QUICKSTART GUIDE**
ENGLISH (3 – 5)
- ✔ **MANUAL DE INICIO RÁPIDO**
ESPAÑOL (6 – 8)
- ✔ **GUIDE D'UTILISATION RAPIDE**
FRANÇAIS (9 – 11)
- ✔ **GUIDA RAPIDA**
ITALIANO (12 – 14)
- ✔ **KURZANLEITUNG**
DEUTSCH (15 – 17)

INTRODUCTION

Welcome to the M1A 2-channel mixer. This device is perfect for the DJ who wants a great quality mixer at an entry-level price. With a 2-band rotary EQ and gain plus several inputs (2 line, 2 phono, plus 1 mic), this mixer is streamlined, sturdy, and easy to use. It's sure to be the first of many Numark mixers you will own in your DJ career.

We hope the M1A serves you well for many years to come.

Sincerely,

The People of Numark

BOX CONTENTS

- M1A
- AC Power Adapter
- Quickstart Guide
- Safety & Warranty Information Booklet

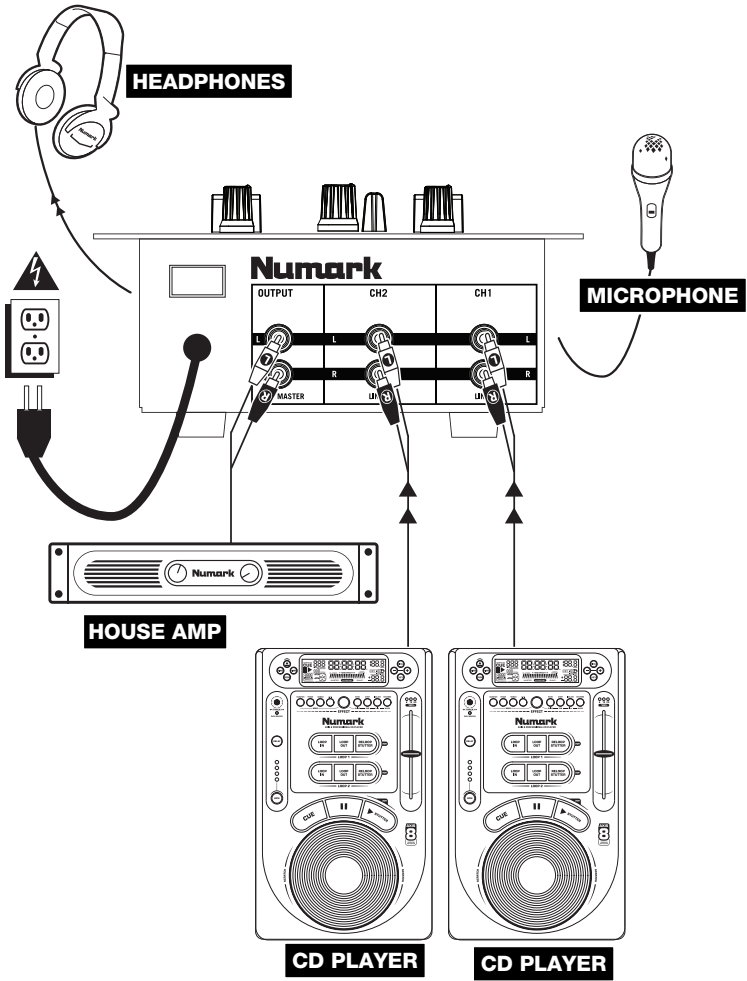
REGISTRATION

Please go to <http://www.numark.com> to register your M1A. Registering your product ensures that we can keep you up-to-date with any last-minute product developments and provide you with world-class technical support, should you run into any problems.

GROUND RULES

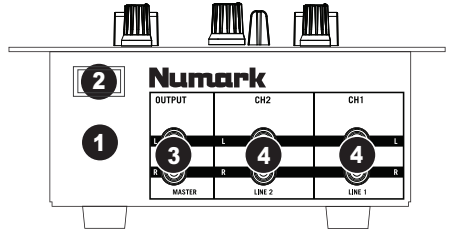
1. Make sure all items listed in the BOX CONTENTS section are included in the box.
2. **READ SAFETY & WARRANTY INFORMATION BOOKLET BEFORE USING THE PRODUCT.**
3. Study the connection diagram in this guide.
4. Place mixer in an appropriate position for operation.
5. Make sure all devices are turned off and all faders and gain knobs are set to "zero."
6. Connect all stereo input sources as indicated in the diagram.
7. Connect the stereo outputs to power amplifier(s), tape decks, and/or other audio sources.
8. Plug all devices into AC power.
9. Switch everything on in the following order:
 - Audio input sources (i.e. turntables, CD players, etc.)
 - Mixer
 - Last, any amplifiers or output devices
10. When turning off, always reverse this operation by:
 - Turning off amplifiers
 - Mixer
 - Last, any input devices

CONNECTION DIAGRAM



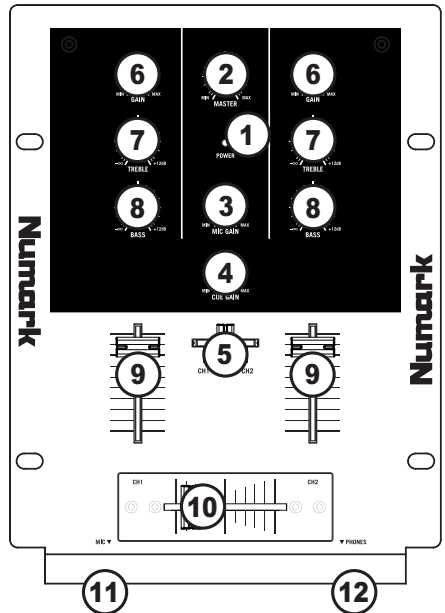
REAR PANEL FEATURES

- POWER CABLE** – Use the attached power cable to connect the mixer to a power outlet. While the power is switched off, plug the power supply into the mixer first, then plug the power supply into a power outlet.
- POWER SWITCH** – Turn the mixer on and off with this button.
- MASTER OUTPUT (RCA)** – Use standard RCA cables to connect this output to a speaker or amplifier system. The level of this output is controlled by the MASTER knob on the top panel.
- LINE INPUTS (RCA)** – Connect line-level devices, such as CD players, samplers or audio interfaces, to these inputs.



TOP PANEL FEATURES

- POWER LED** – Illuminates when the mixer is on.
 - MASTER** – This control adjusts the output volume of the Program mix.
 - MIC GAIN** – Adjusts the audio level of the microphone signal.
 - CUE GAIN** – Adjusts the level of the headphone audio.
 - CUE SLIDER** – Slide this to mix between Channels 1 and 2 in the headphones. When all the way to the left, only Channel 1 will be heard. When all the way right, only Channel 2 will be heard.
 - CHANNEL GAIN** – Adjusts the corresponding channel's pre-fader and pre-EQ gain level.
 - CHANNEL TREBLE** – Adjusts the high (treble) frequencies of the audio on the corresponding channel.
 - CHANNEL BASS** – Adjusts the low (bass) frequencies of the audio on the corresponding channel.
 - CHANNEL FADER** – Adjusts the audio level on the corresponding channel.
 - CROSSFADER** – Blends audio playing between Channels 1 and 2. Sliding this to the left plays channel 1 and sliding to the right plays Channel 2.
- Note:** The crossfader is user-replaceable if it should ever wear out. Simply remove the facepanel, then remove the screws holding it in position. Replace the fader with a quality authorized replacement from your local Numark retailer only.
- MIC INPUT** – Connect 1/4" microphones to this input. The microphone controls are located on the top panel.
 - HEADPHONES** – Connect your 1/4" headphones to this output for cueing and mix monitoring.



INTRODUCCIÓN

Bienvenido al mezclador de 2 canales M1A. Un dispositivo ideal para el DJ que desea un mezclador de alta calidad al precio de un mezclador de nivel inicial. Con un ecualizador rotativo de 2 bandas y ganancia más varias entradas (2 de línea, 2 fonográficas y 1 de micrófono) este mezclador es estilizado, robusto y fácil de usar. Seguramente será el primero de los muchos mezcladores Numark que poseerá en su carrera como DJ.

Esperamos que el M1A le brinde un buen servicio por muchos años.

Atentamente,

La Gente de Numark

CONTENIDO DE LA CAJA

- M1A
- Adaptador de CA
- Guía de inicio rápido
- Folleto de información sobre la seguridad y la garantía

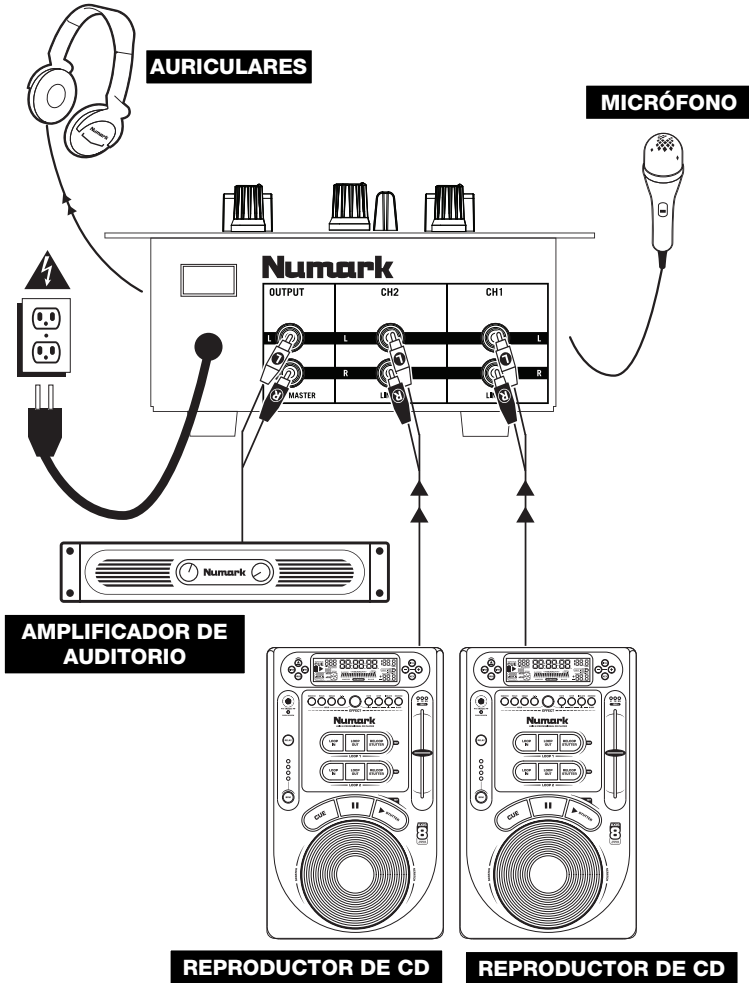
REGISTRO

Visite <http://www.numark.com> y registre su M1A. El registro de su producto asegura que podamos mantenerle actualizado con los desarrollos de productos de último momento y brindarle apoyo técnico de categoría mundial en caso de que tenga algún problema.

REGLAS BÁSICAS

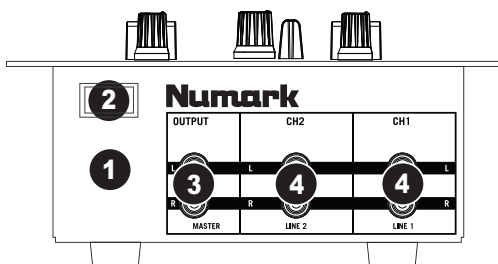
1. Asegúrese de que todos los artículos indicados en "Contenido de la caja" estén incluidos en la caja.
2. **LEA EL FOLLETO DE INFORMACIÓN SOBRE LA SEGURIDAD Y LA GARANTÍA ANTES DE UTILIZAR EL PRODUCTO.**
3. Estudie el diagrama de conexión incluido en esta guía.
4. Coloque el mezclador en una posición adecuada para su funcionamiento.
5. Asegúrese que todos los dispositivos estén apagados y que todos los faders y perillas de ganancia estén en posición «cero».
6. Conecte todas las fuentes de entrada estéreo como se indica en el diagrama.
7. Conecte las salidas estéreo a los amplificadores de potencia, bandejas de cinta magnética y/o otras fuentes de audio.
8. Enchufe todos los dispositivos al suministro de corriente alterna.
9. Encienda todo en el siguiente orden:
 - fuentes de entrada de audio (por ejemplo, giradiscos, reproductores de CD, etc.)
 - el mezclador
 - por último, cualquier amplificador o dispositivo de salida
10. Al apagar, realice siempre esta operación en sentido inverso:
 - apague los amplificadores
 - el mezclador
 - por último, cualquier dispositivo de entrada

DIAGRAMA DE CONEXIÓN



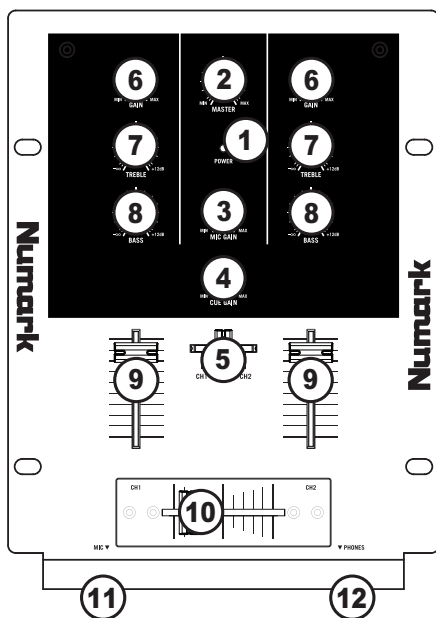
CARACTERÍSTICAS DEL PANEL TRASERO

- CABLE DE ALIMENTACIÓN** – Use el cable de alimentación adjunto para conectar el mezclador a un tomacorriente alimentado. Mientras está desconectada la alimentación eléctrica, enchufe la fuente de alimentación al mezclador primero, y luego al tomacorriente.
- SWITCH DE ALIMENTACIÓN** – Enciende y apaga la máquina con este botón.
- SALIDA MAESTRA (RCA)** – Use cables RCA estándar para conectar esta salida maestra a un sistema de altavoces o amplificador. El nivel de esta salida se controla con la perilla MASTER del panel superior.
- ENTRADAS DE LÍNEA (RCA)** – Estas entradas se usan para conectar dispositivos de nivel de línea, tales como reproductores de CD, muestreadores o interfaces de audio.



CARACTERÍSTICAS DEL PANEL SUPERIOR

- LED DE ENCENDIDO** – Se ilumina cuando el mezclador está encendido.
 - MAESTRA** – Ajusta el volumen de salida de la mezcla de programa.
 - GANANCIA DE MICRÓFONO** – Ajusta el nivel de audio de la señal de micrófono.
 - GANANCIA DE CUE** – Ajusta el nivel del audio para auriculares.
 - CURSOR DE CUE** – Deslice este control para mezclar los canales 1 y 2 en los auriculares. Si se desliza a la izquierda se reproduce el canal 1. Si se desliza a la derecha se reproduce el canal 2.
 - GANANCIA DE CANAL** – Ajusta el nivel de ganancia preequalización y pre-fader del audio del canal.
 - TREBLE DE CANAL** – Ajusta las altas frecuencias (agudos) del audio que se reproduce en el canal correspondiente.
 - GRAVES DE CANAL** – Ajusta las bajas frecuencias (graves) del audio que se reproduce en el canal correspondiente.
 - FADER DE CANAL** – Ajusta el nivel de audio en el canal correspondiente.
 - CROSSFADER** – Combina el audio entre los canales asignados a los lados izquierdo y derecho del crossfader.
- Nota: El usuario puede reemplazar el crossfader en caso de que se desgaste. Simplemente, retire el panel frontal y luego los tornillos que lo mantienen sujeto. Cambie el fader por un repuesto de calidad autorizado por su vendedor de Numark más cercano.*
- ENTRADA DE MICRÓFONO** – Conecte un micrófono de 1/4" a esta entrada. Los controles de micrófono se encuentran en el panel superior.
 - AURICULARES** – Conecte sus auriculares de 1/4" a esta salida para búsqueda de punto inicial (cue) y monitoreo de la mezcla. Los controles de la salida para auriculares se encuentran en el panel superior.



INTRODUCTION

Voici la console de mixage à 2 canaux M1A. C'est le produit tout indiqué pour un DJ qui désire une console de mixage de haute qualité à petit prix. Dotée de potentiomètres rotatifs d'égalisation deux bandes, de gain et de plusieurs entrées (2 ligne, 2 phono et 1 microphone), cette console est profilée, robuste et facile à utiliser. C'est sûrement la première de plusieurs consoles de mixage Numark que vous posséderez dans votre carrière comme DJ.

Nous espérons que la M1A vous servira bien pendant de nombreuses années.

Cordialement,

Toute l'équipe de Numark

CONTENU DE LA BOÎTE

- M1A
- Câble d'alimentation CA
- Guide d'utilisation simplifié
- Le livret des consignes de sécurité et des informations concernant la garantie

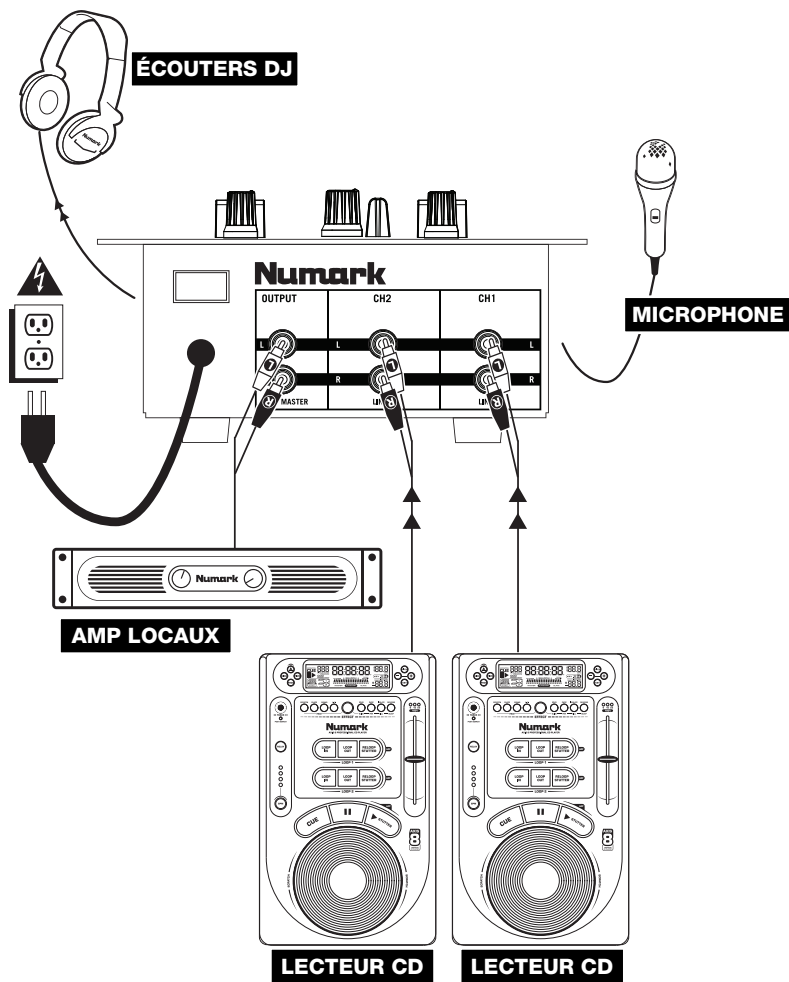
ENREGISTREMENT

Veuillez visiter le site internet <http://www.numark.com> pour enregistrer votre nouvelle M1A. L'enregistrement des produits vous permet d'être informé sur les toutes dernières nouveautés concernant les produits et de vous offrir un soutien technique de niveau international, si vous en avez besoin.

RÈGLES DE BASE

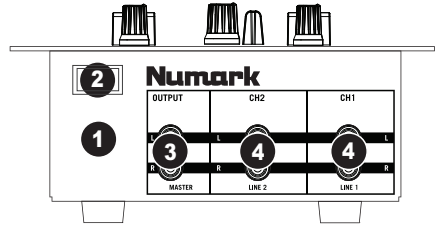
1. Assurez-vous que tous les articles énumérés dans le contenu de la boîte de ce guide sont inclus dans la boîte.
2. **VEUILLEZ LIRE LE LIVRET DES CONSIGNES DE SÉCURITÉ ET DES INFORMATIONS SUR LA GARANTIE AVANT D'UTILISER LE PRODUIT.**
3. Examinez le schéma de connexion de ce guide.
4. Placez la console de mixage en position de fonctionnement.
5. Assurez-vous que tous les appareils sont hors tension et que tous les atténuateurs et le gain sont réglés à « zéro ».
6. Connectez toutes les sources d'entrées stéréo tel qu'indiqué sur le schéma.
7. Branchez toutes les sorties aux amplificateurs de puissance, aux lecteurs de cassette et aux sources audio.
8. Branchez tous les appareils à une prise de courant alternatif (AC).
9. Mettre tous les appareils sous tension dans l'ordre suivant.
 - Sources d'entrée audio (c.-à-d. tourne-disques, lecteurs de disques compacts, etc.)
 - Consoles de mixage
 - En dernier, tous amplificateurs ou appareils de sortie
10. Pour mettre hors tension, toujours inverser l'opération :
 - Éteindre les amplificateurs
 - Consoles de mixage
 - En dernier, tous les appareils d'entrée

SCHÉMA DE CONNEXION



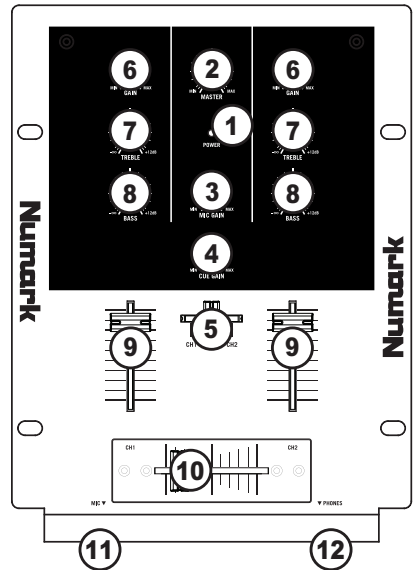
CARACTÉRISTIQUES DU PANNEAU ARRIÈRE

- CÂBLE D'ALIMENTATION** – Utilisez le câble d'alimentation attaché pour brancher la console dans une prise d'alimentation murale. Lorsque la console de mixage est hors tension, branchez le câble d'alimentation dans la console, puis dans la prise de courant.
- INTERRUPTEUR D'ALIMENTATION** – C'est le bouton qui permet d'allumer ou d'éteindre la machine.
- SORTIE MASTER (RCA)** – Utilisez des câbles RCA standards afin de brancher cette sortie à un haut-parleur ou à un système de sonorisation. Le niveau du signal de cette sortie est commandé par le bouton MASTER du panneau supérieur.
- ENTRÉES LINE (RCA)** – Ces entrées permettent de brancher des appareils à niveau ligne tels que lecteurs de disques compacts, échantillonneurs ou autres interfaces audio.



CARACTÉRISTIQUES DU PANNEAU SUPÉRIEUR

- LED DEL D'ALIMENTATION** – S'allume lorsque la console de mixage est sous tension.
- MASTER** – Ajuste les niveaux de la sortie du Program mix.
- MIC GAIN** – Permet d'ajuster le niveau du signal audio de l'entrée microphone.
- CUE GAIN** – Permet d'ajuster les niveaux du canal du casque d'écoute.
- CUE SLIDER** – Permet de mixer les canaux 1 et 2 dans le casque d'écoute. Lorsqu'il est déplacé vers la gauche, le canal 1 joue. Lorsqu'il est déplacé vers la droite, le canal 2 joue.
- GAIN DU CANAL** – Permet d'ajuster le niveau du signal audio pré-atténuateur et pré-égalisation.
- TREBLE DU CANAL** – Permet d'ajuster le niveau des hautes fréquences du canal correspondant.
- BASS DU CANAL** – Permet d'ajuster le niveau des basses fréquences de l'audio du canal correspondant.
- CHANNEL FADER** – Utilisez cet atténuateur pour ajuster le niveau de l'audio acheminé au Program mix.
- CROSSFADER** – Effectue un fondu entre les canaux 1 et 2. Lorsqu'il est déplacé vers la gauche, le canal 1 joue. Lorsqu'il est déplacé vers la droite, le canal 2 joue.



- Remarque:** Ce potentiomètre est remplaçable par l'utilisateur s'il devait se détériorer. Retirez tout simplement le panneau avant et dévissez les vis qui le retiennent en position. Remplacez le potentiomètre avec un autre potentiomètre de qualité autorisé provenant de votre détaillant Numark local.
- ENTRÉE MIC** – Permet de brancher un microphone ¼ po. Les commandes microphone sont situées sur le panneau supérieur.
 - CASQUE D'ÉCOUTE** – Permet de brancher un casque d'écoute ¼ po pour la pré écoute. Les commandes casque d'écoute sont situées sur le panneau supérieur.

INTRODUZIONE

Benvenuti al mixer a 2 canali M1A. Questo dispositivo è perfetto per il DJ che desidera un mixer di alta qualità ad un prezzo da prima fascia. Dotato di un EQ e gain rotante a 2 bande oltre a numerosi ingressi (2 di linea, 2 phono e 1 mic), questo mixer è ottimizzato, robusto e facile da usare. Sarà sicuramente uno dei molti mixer Numark che possiederete nella vostra carriera da DJ.

Ci auguriamo che l'M1A vi accompagni con soddisfazione per molti anni a venire.

Cordialmente,

Il team Numark

BOX CONTENTS

- M1A
- Adattatore di alimentazione CA
- Guida rapida
- Libretto di istruzioni di sicurezza e garanzia

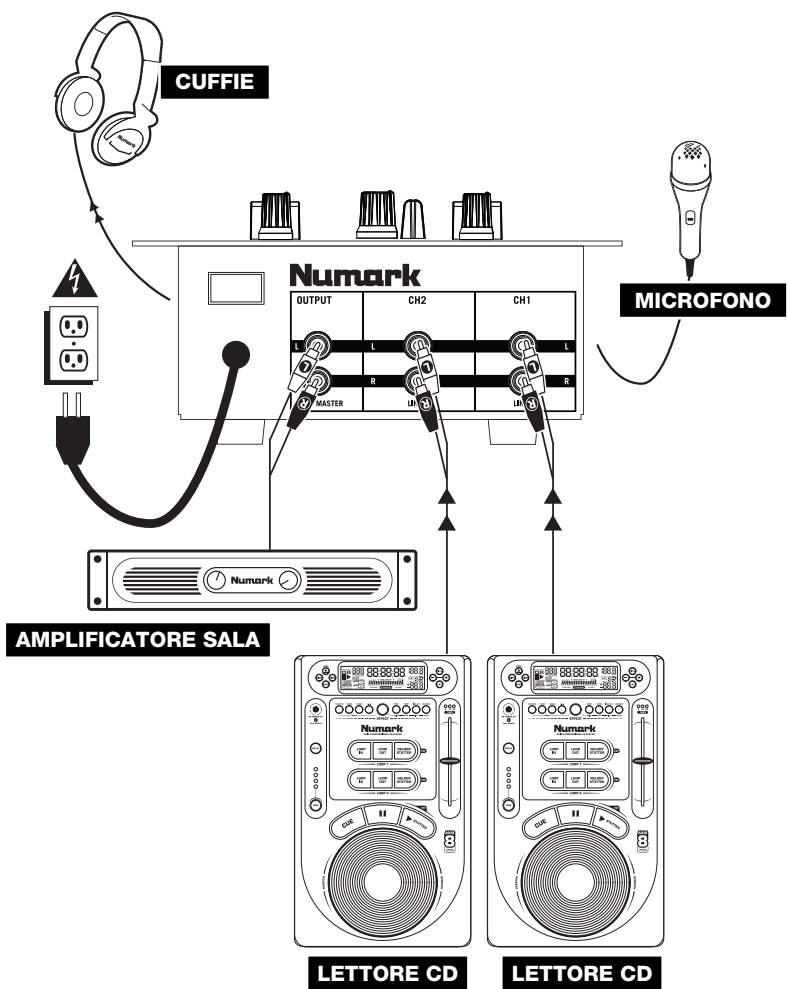
REGISTRAZIONE

Recarsi alla pagina <http://www.numark.com> per registrare il M1A. La registrazione del prodotto garantisce che possiamo tenervi aggiornati con tutti gli ultimissimi sviluppi del prodotto e offrirvi assistenza tecnica di livello mondiale, in caso di eventuali problemi.

NORME FONDAMENTALI

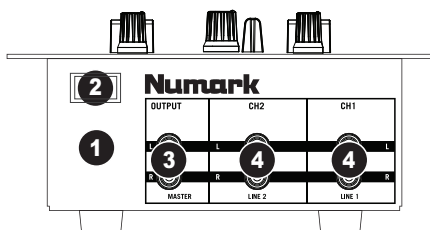
1. Assicurarsi che tutti gli elementi elencati sul frontespizio della presente guida si trovino nella confezione.
2. **LEGGERE ATTENTAMENTE IL LIBRETTO DELLE ISTRUZIONI DI SICUREZZA PRIMA DI UTILIZZARE IL PRODOTTO.**
3. Studiare con cura lo schema dei collegamenti fornito nella guida.
4. Sistemare il mixer in una posizione adeguata all'uso.
5. Assicurarsi che tutti i dispositivi siano spenti e che tutti i fader e le manopole di guadagno siano impostati su "zero".
6. Collegare tutte le sorgenti di ingresso stereo come indicato nello schema.
7. Collegare le uscite stereo ad amplificatori, mangianastri e/o altre sorgenti audio.
8. Collegare tutti i dispositivi all'alimentazione CA.
9. Accendere tutto nel seguente ordine:
 - sorgenti di ingresso audio (giradischi, lettori CD, ecc.)
 - il mixer
 - infine, eventuali amplificatori o dispositivi di uscita
10. Al momento dello spegnimento, invertire questa operazione spegnendo:
 - gli amplificatori
 - il mixer
 - infine, qualsiasi dispositivo di ingresso

SCHEMA DEI COLLEGAMENTI



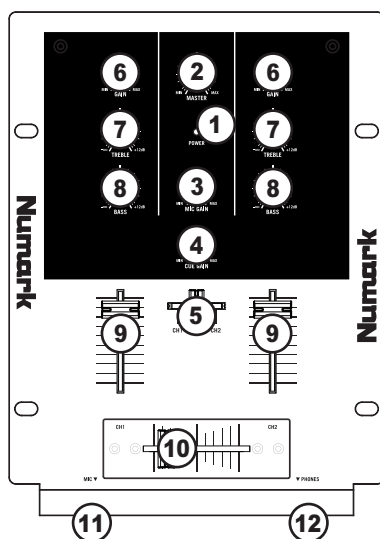
CARATTERISTICHE PANNELLO POSTERIORE

- CAVO DI ALIMENTAZIONE** – Servirsi del cavo di alimentazione annettere per collegare il mixer ad una presa di alimentazione. Ad alimentazione spenta, collegare l'alimentazione elettrica innanzitutto nel mixer, quindi ad una presa elettrica.
- INTERRUTTORE DI ALIMENTAZIONE** – Questo è il pulsante che permette di accendere e di spegnere l'apparecchio.
- USCITA MASTER (RCA)** – Servirsi di cavi standard RCA per collegare questa uscita Master ad una cassa o ad un sistema di amplificatori. Il livello di questa uscita è controllato tramite la manopola Master sul pannello superiore.
- INGRESSI DI LINEA (RCA)** – Collegare dispositivi a livello di linea quali lettori CD, campionatori o interfacce audio a questi ingressi.



CARATTERISTICHE PANNELLO SUPERIORE

- LED DI ALIMENTAZIONE** – Si illumina quando il mixer è acceso.
- MASTER** – Regola il volume di uscita del mix di Programma.
- MIC GAIN (guadagno mic)** – Regola il volume dell'ingresso del microfono.
- CUE GAIN (guadagno Cue)** – Regola il livello dell'audio delle cuffie.
- CURSORE CUE** – Far scorrere questo comando per mixare l'audio del Canale 1 & Canale 2 in cuffia. Spostare questo cursore a sinistra per ascoltare il Canale 1 o verso destra per ascoltare il Canale 2.
- CHANNEL GAIN (guadagno canale)** – Regola il guadagno audio pre-fader del canale corrispondente.
- CHANNEL TREBLE (acuti di canale)** – Regola le frequenze alte (treble) del canale corrispondente.
- CHANNEL BASS (bassi di canale)** – Regola le frequenze basse (bass) del canale corrispondente.
- FADER CANALE** – Regola il livello audio inviato al mix di programma (Program).
- CROSSFADER** – Miscela l'audio tra i Canali 1 e 2. Facendolo scorrere verso sinistra, viene riprodotto il Canale 1. Facendolo scorrere verso destra viene riprodotto il Canale 2.



Nota bene: il crossfader è sostituibile dall'utente in caso di usura. Rimuovere il pannello anteriore e le viti che lo tengono in posizione. Sostituire il fader con un ricambio autorizzato acquistato presso il proprio rivenditore Numark locale.

- INGRESSO MIC** – Collegare un microfono da 1/4" a questo ingresso. I comandi del microfono si trovano sul pannello superiore.
- CUFFIE** – Collegare le cuffie da 1/4" a questa uscita per il monitoraggio del mix e il cueing. I comandi dell'uscita cuffie si trovano sul pannello superiore.

EINFÜHRUNG

Herzlichen Glückwunsch zum Kauf eines M1A 2-Kanalmischpults mixer. Dieses Gerät ist ideal für einen DJ, der ein qualitativ hochwertiges Mischpult zu einem Einstiegspreis möchte. Dieses Mischpult bietet einen 2-Band Rotary-EQ und einige lautstärkeregulierbare Eingänge (2x Line, 2x Phono und 1x Mikrofon), ist modern und schnittig, stabil und leicht zu bedienen. Es wird sicher das Erste von vielen Numark-Mischpulten, die Sie in Ihrer Karriere als DJ besitzen werden.

Wir hoffen, dass Ihnen das M1A über viele Jahre hinweg gute Dienste leistet.

Hochachtungsvoll,

Die Leute von Numark

INHALT DER VERPACKUNG

- M1A
- AC Netzteil
- Kurzanleitung
- Broschüre mit den Sicherheits- und Garantierichtlinien

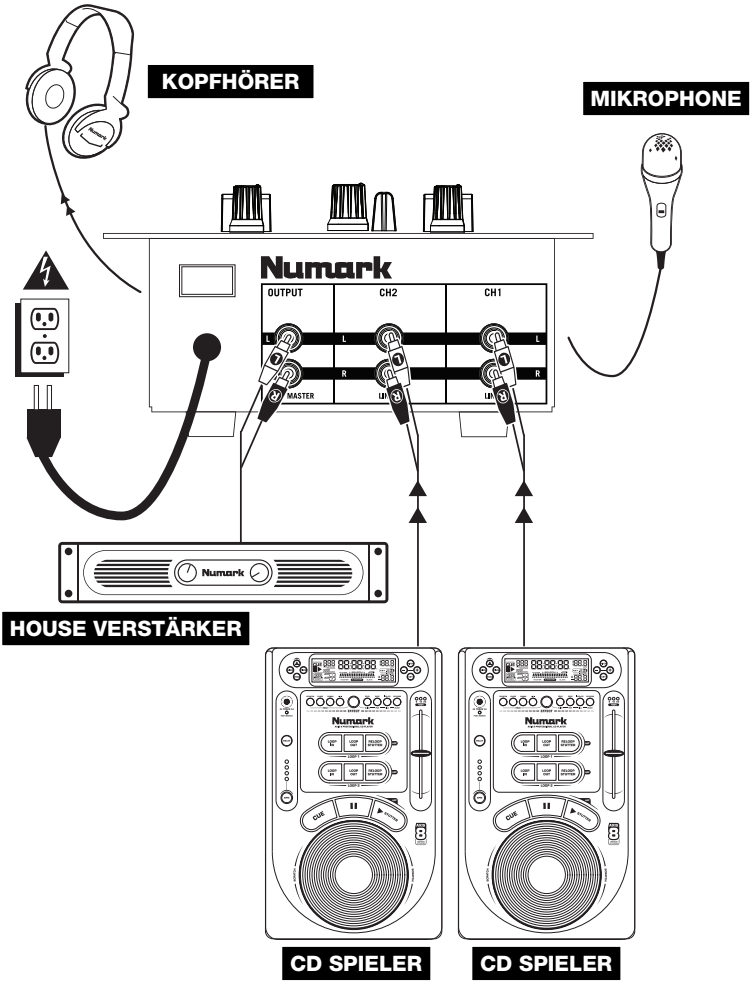
REGISTRIERUNG

Registrieren Sie Ihren M1A bitte auf <http://www.numark.de>. Dadurch geben Sie uns die Möglichkeit, Ihnen Informationen bei Produktaktualisierungen zukommen zu lassen und Ihnen bei möglichen Problemen den bestmöglichen technischen Support zu bieten.

GRUNDREGELN

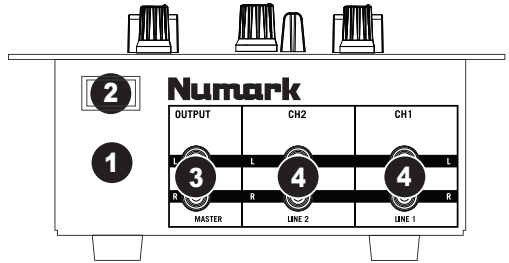
1. Überprüfen Sie, dass sich alle auf der Vorderseite der Anleitung abgebildeten Bestandteile im Karton befinden.
2. **LESEN SIE VOR DER VERWENDUNG DES PRODUKTS DIE SICHERHEITSHINWEISE.**
3. Sehen Sie sich die Anschlussübersicht in dieser Anleitung an.
4. Stellen Sie den Mixer in einer für den Betrieb geeigneten Position auf
5. Achten Sie darauf, dass alle Geräte ausgeschaltet sind und dass alle Fader und Gain Regler Ihres Mixers auf dem niedrigsten Wert stehen.
6. Verbinden Sie alle Stereo Eingangsquellen, wie in der Anschlussübersicht gezeigt, mit dem Mixer.
7. Schließen Sie die Stereo Ausgänge an Verstärker, Kassettendecks oder andere Audiogeräte an.
8. Schließen Sie alle Geräte an den Stromkreis an.
9. Schalten Sie die Geräte in der folgenden Reihenfolge ein:
 - Audio Eingangsquellen (z.B. Turntables, CD Player, usw.)
 - Mixer
 - Zuletzt Verstärker und Ausgangsgeräte
10. Schalten Sie Ihr System **IMMER** in genau der umgekehrten Reihenfolge aus, indem Sie:
 - Zuerst Verstärker
 - Dann den Mixer
 - Und am Schluss die Eingangsquellen ausschalten

ANSCHLUSSÜBERSICHT



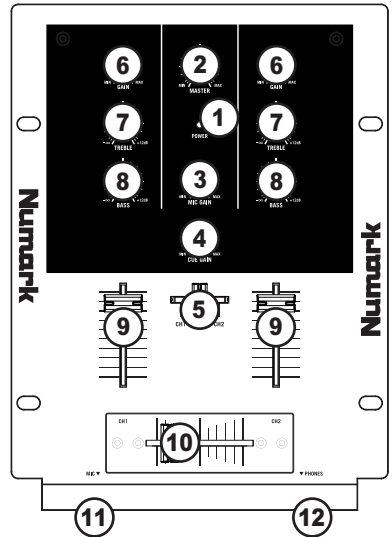
ÜBERSICHT ÜBER DIE RÜCKSEITE

- AC IN** – Verwenden Sie das beigegefügte Netzkabel, um den Mixer mit einer Steckdose zu verbinden. Verbinden Sie, während das Gerät ausgeschaltet ist, das Netzteil zuerst mit dem Mixer und stellen Sie erst dann die Verbindung zur Steckdose her.
- EIN-/AUS-SCHALTER** – Schalten Sie das Gerät mit dieser Taste ein oder aus.
- MASTER AUSGANG (RCA)** – Verbinden Sie diesen Ausgang mit einem PA System, Aktivmonitoren oder einer HiFi Anlage. Die Lautstärke dieses Ausgangs wird mit dem MASTER Regler auf der Mixer Vorderseite geregelt.
- LINE EINGÄNGE (RCA)** – Schließen Sie hier Geräte mit Linepegelsignalen, wie CD Player, Sampler oder Audio Interfaces, an.



ÜBERSICHT ÜBER DIE OBERSEITE

- EIN/AUS LED** – Leuchtet auf, wenn das Mischpult eingeschaltet ist.
 - MASTER** – Steuert die Ausgangslautstärke des Program Mixes.
 - MIC GAIN** – Stellt die Lautstärke des Mikrofonkanals ein.
 - CUE-LAUTSTÄRKE** – Stellt die Lautstärke des Kopfhörerausgangs ein.
 - CUE-SCHIEBEREGLER** – Überblendet der Cue-Schieberegler die Kanäle 1 & 2 im Kopfhörer. Wird der Schieberegler nach links bewegt, wird Kanal 1 gehört, bei Schieben nach rechts Kanal 2.
 - KANAL-GAIN** – Justiert die Audio Pre-Fader und Pre-EQ Pegel im entsprechenden Kanal ein.
 - KANAL-HÖHEN** – Stellt die Höhen des Signals im entsprechenden Kanal ein.
 - KANAL-BÄSSE** – Stellt die Bässe des Signals im entsprechenden Kanal ein.
 - KANAL-FADER** – Bestimmt den Audiopegel, der zum Program Mix gesendet wird.
 - CROSSFADER** – Audioüberblendung zwischen den Kanälen 1 und 2. Wird der Crossfader nach links geschoben, wird Kanal 1 abgespielt. Bewegt man den Crossfader nach rechts, hört man Kanal 2.
- Hinweis: Der Crossfader kann im Falle von Abnutzung leicht vom Benutzer ausgewechselt werden. Dazu wird einfach die Abdeckung abgenommen, dann die Befestigungsschrauben des Faders entfernen. Der Fader sollte nur mit einem vom Numark-Fachhändler autorisierten Ersatzteil ersetzt werden.*
- MIC EINGANG** – Verbinden Sie Ihr Mikrofon mit einem 6,3 mm Klinkenkabel mit diesem Eingang. Die Regler für das Mikrofon befinden sich auf der Oberseite des Mixers.
 - KOPFHÖRER** – Schließen Sie hier Ihren Kopfhörer mit 6,3 mm Klinkenstecker an, um Signale vorhören und Cue Funktionen verwenden zu können. Die Regler für den Kopfhörerausgang befinden sich auf der Oberseite des Mixers.



SPECIFICATIONS

INPUTS	Line:	1 V rms
	Mic:	60 mV
OUTPUTS		+16 dBV
FREQUENCY RESPONSE		20 Hz – 20 kHz (± 3 dB)
CHANNEL BALANCE		< 2 dB @ 1 kHz
SIGNAL-TO-NOISE RATIO		> 90 dB (unweighted)
		> 100 dB (A-weighted)
WEIGHT		4.4 lbs

www.numark.com